

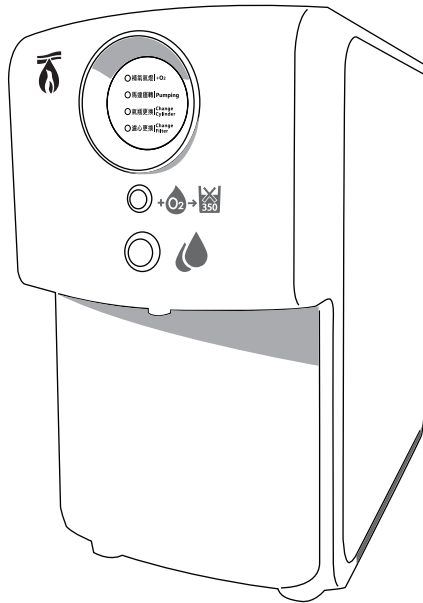


Biyoung biotechnology
百氧生醫科技有限公司

百氧水機使用說明書

機種：百氧水機

型號：BYW-20P/40P



使用本產品前，請仔細閱讀說明書，
本手冊請妥善保存。



百氧-高溶氧水製造機

與您一起守護全家人的健康

目錄

安全注意事項	1
產品規格	2
配件說明	3
機台操作說明	4
管件安裝說明	5
濾心更換篇	6
使用方法與注意事項及QA	11
售後服務	14
產品保固卡	頁尾

安全注意事項

	危險	造成人體的傷害或產品損傷
	注意	造成產品嚴重損壞

危險

- 1.切勿拆解或修改本裝置。
- 2.請勿將水機放置在直接日照，或接近暖氣機、火爐或類似熱源之處。
- 3.濕手絕勿觸碰電源插頭。
- 4.移動水機前，一定要拔移電源線。
- 5.將水機裝在桌上時，請小心不要放置在桌面邊緣避免摔落。
- 6.請確認電源線沒有破損，沒有接觸暖氣機等高溫物體，或受到重壓。
- 7.如果電源線或插頭損壞，請勿插入電源插頭。
- 8.水機如出現漏水，異常噪音或異味，請立即關閉電源，拔掉電源插頭，然後致電客服中心。

注意

- 1.請在平坦處安裝使用，以防傾倒或跌落。
- 2.請勿在浴室或潮濕處使用。
- 3.清潔水機時，請用濕布擦拭即可。
- 4.水機補氧時，會出現洩水、進氣、進水、壓力偵測等運作聲音，此為正常現象，請安心使用。
- 5.請確保水源充足，避免馬達加壓時缺水造成水機故障。
- 6.任何產品問題，請聯繫經銷商或客服中心。

產品規格

外觀尺寸(mm)	L 450 x W 220 x H 400
額定電壓	110 V / 220 V
頻率	AC 50 / 60 HZ
最大耗功率	29 W
淨重	12 kg

濾心	功能	外觀	更換時間
282卡式PP濾心	去除水中泥沙、鐵鏽、懸浮物等較大顆粒雜質	橘色	3個月 (依各地水質及用水量存在差異)
CHIYI-282AICRO 卡式後置酸洗顆粒活性炭濾心	吸附水中氯氣、異色/味可調整口感	藍色	6個月 (依各地水質及用水量存在差異)
282卡式 Disruptor濾心	濾除水中重金屬(如鉛、汞)、細菌(如大腸桿菌)等有害物質	綠色	6個月 (依各地水質及用水量存在差異)
後置酸洗椰殼顆粒活性炭濾心	吸附水中氯氣、異色/味	置於氧氣瓶旁邊	隨氧氣瓶更換 <工程師更換>

以上濾材原料皆經過FDA食品認證，100%食品級材質。

282專利卡式設計手動更換濾心，更換濾心後請丟棄不再使用。

配件說明

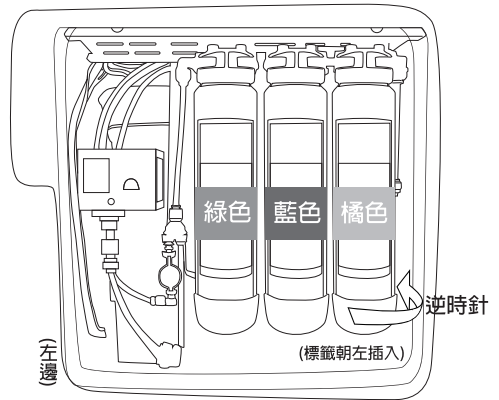
一、產品配件

百氧水機產品配件：

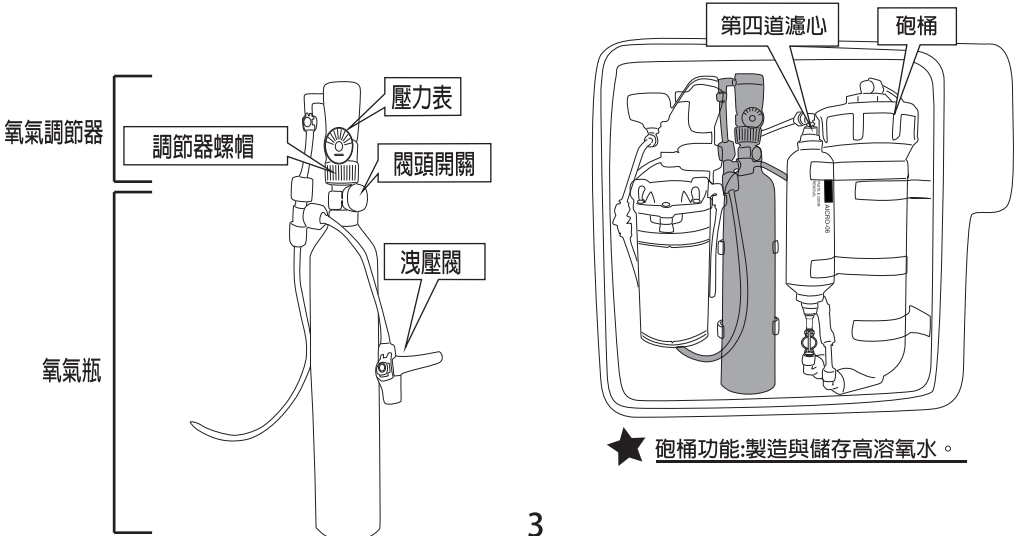
變壓器一組、濾心一組(橘色、藍色、綠色各1支)、百氧方桶一個、兩分水管一捲、使用說明書一本、O型環x2、濾心日期貼紙一張。

二、安裝濾心-水機右側(新裝機時，由工程人員安裝)請參閱 8-10頁說明

- 1.開啟側蓋。
- 2.由右而左的順序依序是，橘、藍、綠。
- 3.標籤朝左插入，逆時針(向右)旋轉至正面卡緊。

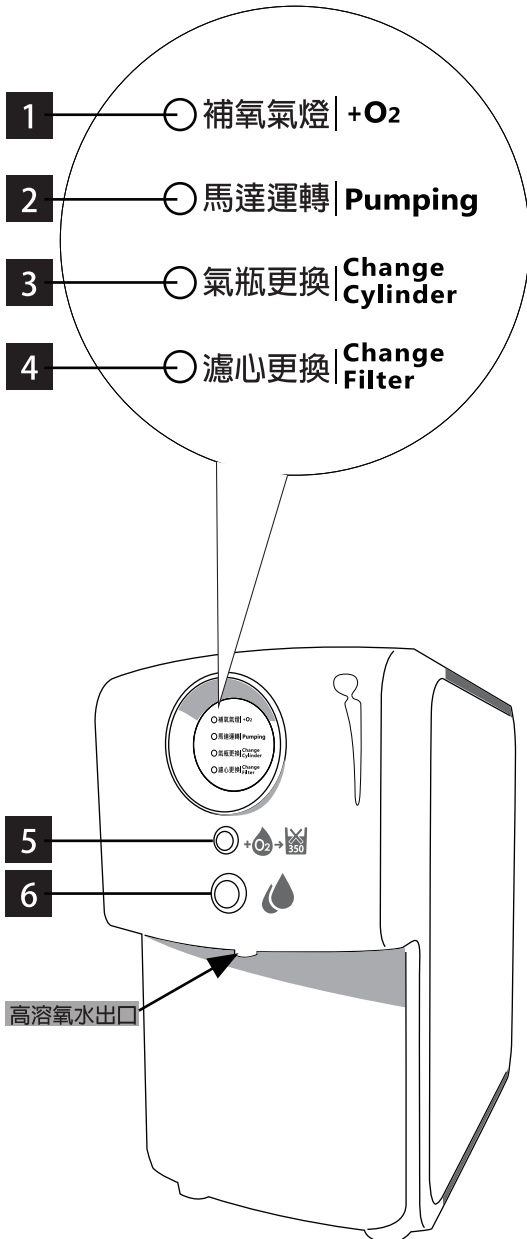


三、安裝氧氣瓶與清洗第四道濾心-水機左側
(由工程人員安裝操作)



機台操作說明

● 面板上方圓盤內有4個燈號，下方有2個按鍵



1 補氧氣燈：
燈亮表示補氧程序運作中。

2 馬達運轉：
燈亮表示馬達運轉進水加壓中。

3 氣瓶更換：
亮燈表示氧氣瓶即將用完，
提醒更換氧氣瓶，請聯絡客服。

4 濾心更換：
計數90天後亮燈不滅，作為濾
心使用時間計算的提示。

5 補氧鍵：
操作此鍵前，請於高溶氧水出口
，放置350 cc 以上容器接水，過
程所洩出的水，部分未經過濾心
，不要飲用。

★長按3~5秒，啟動補氧程序，
開始出水後即可放開手，等
待所有燈號熄滅，即可正常
飲用。

6 高溶氧水出水鍵：
此鍵按多久出多少水，請依
需求量按鈕取水。

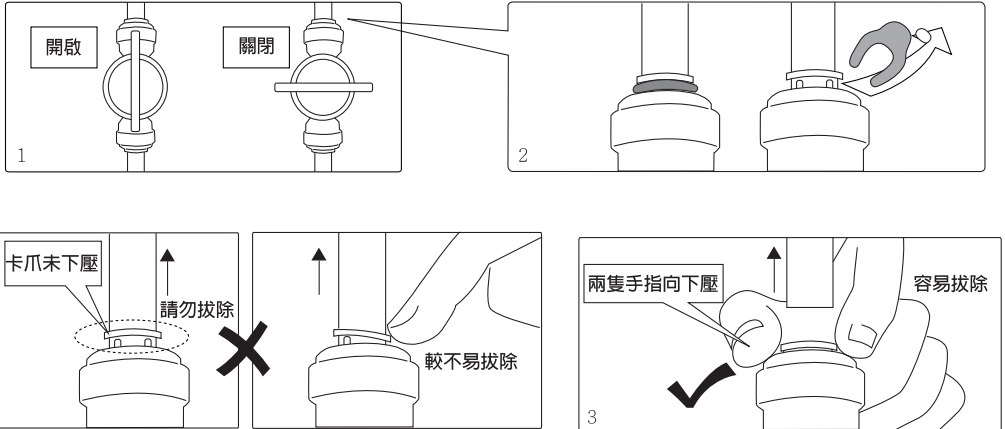
★建議每次以300cc的量為限
(約馬克杯的量)，需要較多量
的話則採分次取用，每出300
cc左右後停止，等候燈號熄
滅，再出下一杯。

管件拆裝說明

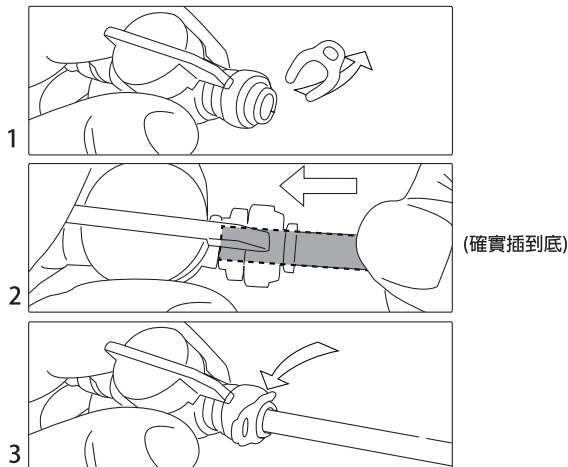
球閥、水管的安裝與移除說明

1. 球閥為控制水流開關之用途，球閥握柄與水管同方向(一字)為開、交叉(十字)為關。(圖1)
2. 欲移除水管時，請先將水源關閉，把卡爪與接頭之間的C型扣環拔除(圖2)，把卡爪平行地向接頭處壓緊(圖3)，水管即可輕鬆拔出，若卡爪未確實下壓，請勿硬扯水管以免造成損壞。

C型扣環需移除才能拔水管



3. 欲安裝水管時，建議雙手操作以免水管折彎造成日後破損，一手支撐水管欲安裝的接頭處，另一手將水管確實插到底，插入深度約2公分(圖2)。(萬一會漏水就表示未確實插到底部)



更換濾心篇

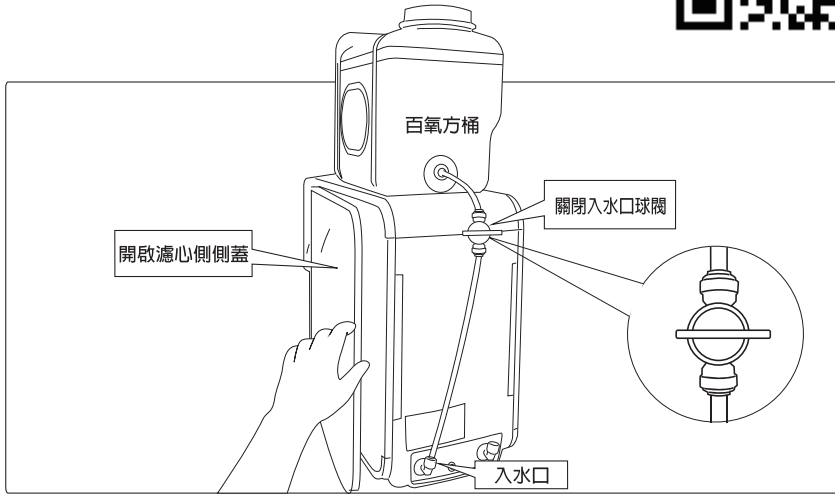
一、掃描右方QR code，內有操作影片教學。

或

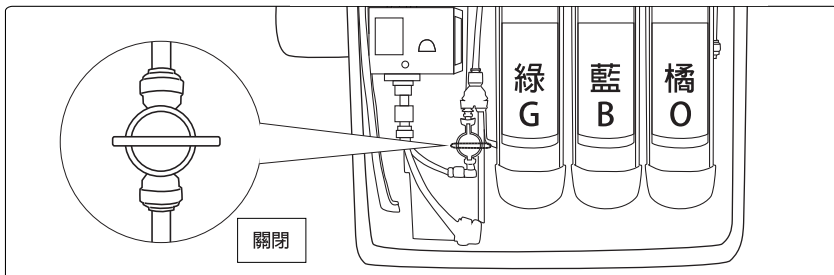
二、請按照順序並參考圖例操作。



1.將連接入水口與水源之間的球閥關閉。



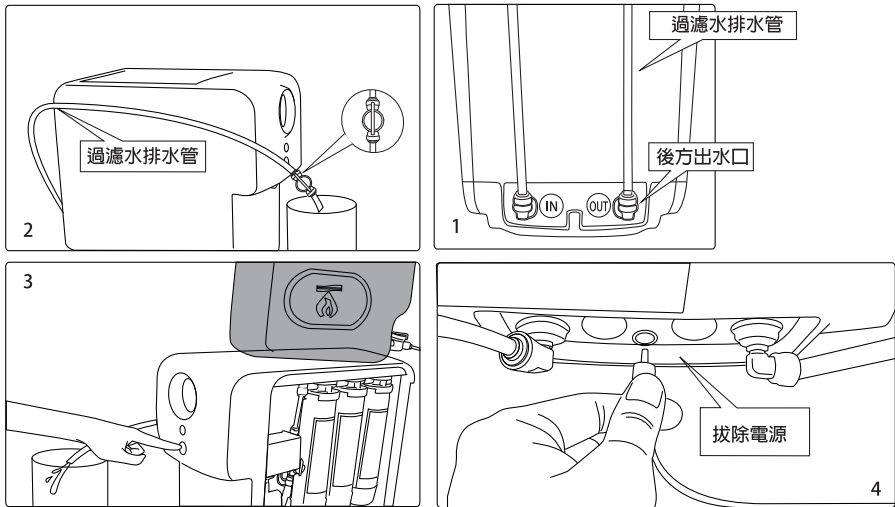
2.打開右側側蓋(濾心側蓋)，關閉濾心側球閥。



3.清洗(更換)濾心時須使用機器後方出水口排水，請先準備好足夠的水源。
(水桶裝滿)

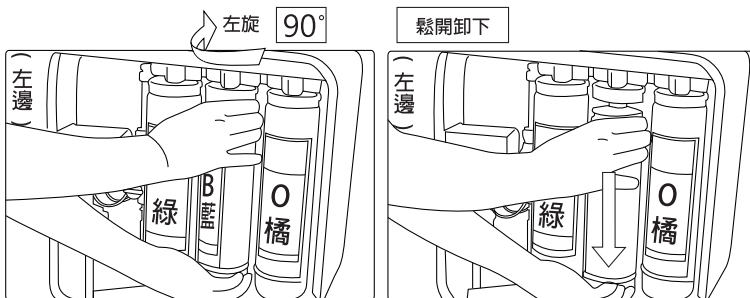
4.先卸除濾心內的殘水:

請先放置一個容器在前方高溶氧水出口下方，把後方出水口的過濾水排水管拉到前方的容器中(圖1)，開啟過濾水排水管上的出水口球閥開始排水(圖2)，按壓一下出水鍵，馬達啟動加壓加速排水(圖3)，當馬達已抽不到水時即可拔除電源(圖4)

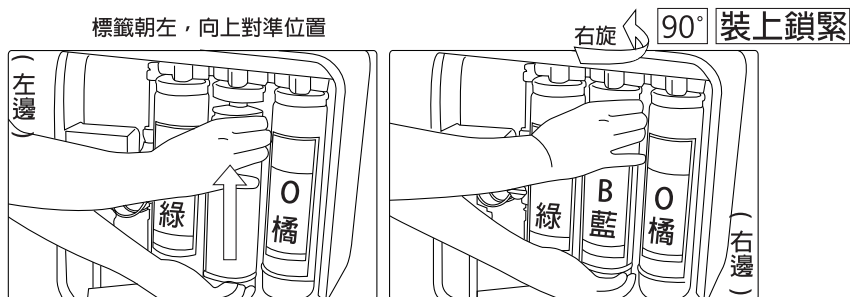


5.卸下到期濾心:

將濾心順時針(向左)旋轉90度到底，標籤朝左時即可往下移除濾心。

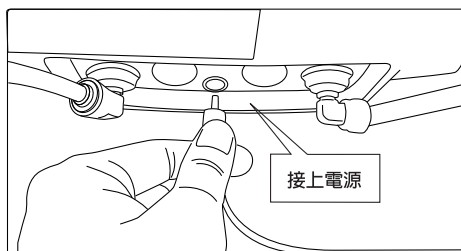
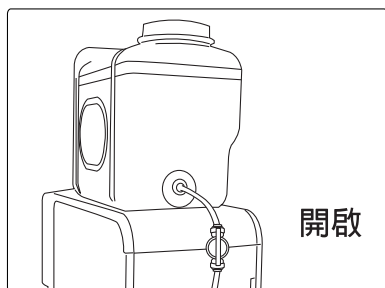


6. 拆開新濾心包裝，將濾心安裝回對應的位置，由右至左順序為橘藍綠，安裝時先將濾心標籤朝左，向上插入後逆時針(朝右旋轉90度，安裝完成時濾心標籤會回到正面。



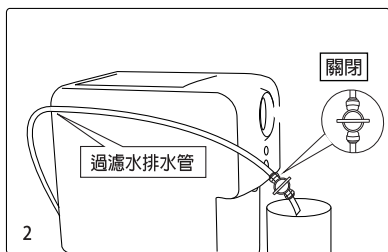
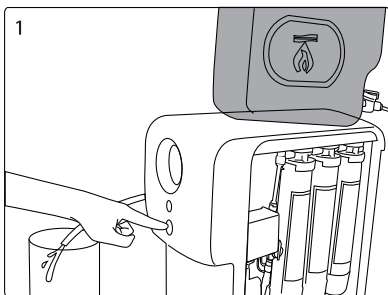
7. 安裝好濾心接著要清洗濾心，預計清洗十公升(約一方桶的量)，請注意過程中是否要適時補水，切勿發生缺水狀況。

8. 開啟入水口球閥開始進水，再將機器電源接回。

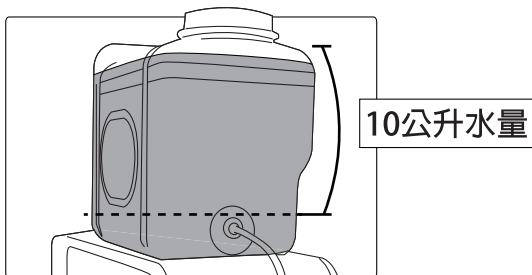


9.清洗濾心方式:

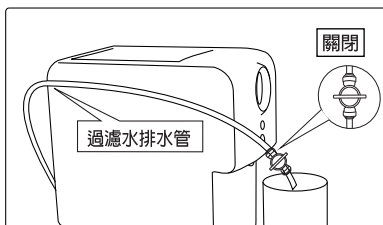
按一下出水鍵(圖1)，馬達啟動加壓並開始排水，單次排水量約2分鐘自動停止，過程中如裝水容器滿了，請關閉出水口球閥(圖2)把容器中的水倒掉，打開出水口球閥，再繼續此步驟。



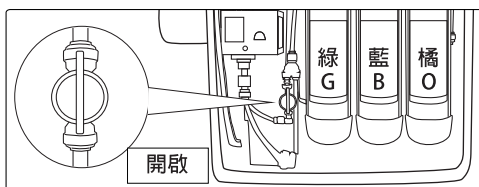
10.重複上述清洗方式，建議至少清洗10公升水量，約原廠方桶滿水量。



11.完成清洗後關閉出水口球閥。



12.開啟濾心側球閥。



13.按一下出水鍵，讓馬達啟動開始進水，等馬達運轉停止後再重複此步驟，直到馬達啟動後會快速停止，即表示水機內部已補滿水。

14.做出水測試，確認出水量是否正常順暢。

15.填寫原廠濾心更換貼紙，紀錄更換日期(及下次更換日期)並把貼紙貼到濾心，更換期限分別為橘三個月，藍綠皆六個月。

16.濾心更換燈歸零(補氧鍵2秒按3下，濾心更換燈會閃爍後熄滅)

17.蓋回濾心側側蓋。

18.濾心更換過程中,如果有把砲筒內的高溶氧水洩光(按出水鍵出水時,即有發生出水變成出氣的情況),上述步驟完成後需做"補氧"的動作。

使用方法與注意事項

百氧水機新機使用方法與注意事項（必看）

百氧水機是仿生科技的全新發明。水機僅2顆操作按鍵：一個出水鍵、一個補氧鍵，操作簡單便利。初次使用者僅需特別留意補氧及加水時機，操作上特別的狀況都是可事先避免的！

* 任何時刻都需備有足夠的水源，切勿發生水源不足。（水桶水位需保持在吸水孔之上，缺水有時候會導致水機失常，解決方法請參照說明書中QA的最後一項）

* 出水：請依需求量按出水鍵取水。

★ 請注意：每次取水以300cc的量為限(約馬克杯的量)，如需大量取水時，則採分次取用。

* 補氧：只需按一個“補氧鍵”即可溶“氧”，氧氣自動進入砲桶製造與儲存高溶氧水。

* 如何補氧：請於高溶氧水出口，放置350cc以上容器接水，過程中所洩出的水，部分未經過濾心，不要飲用。

★ 長按“補氧鍵”3~5秒，啟動補氧程序，開始洩水後即可放開手；等待所有燈號熄滅後，即可正常出水。

* 何時補氧：一週無法喝完十公升者，請每週找兩個固定時間補氧。
三天內能夠喝掉十公升者，每喝十公升需補氧一次。

★ 水機後方請保留適當的空間，讓電源線插上時不會發生擠壓變形，以免電源線接觸不良造成水機失常。

★ 使用圓桶底座的使用者請注意，桶裝水裝上去之後請把桶裝水轉一圈試試，可以順利轉動的話應該就有裝好，如果沒卡好應該轉不動，或轉的時候沒卡好的位置即會滑下去卡好（圓桶蓋與圓桶座應該是密合平整的）。

★ 氧氣有活化作用，所以百氧水機製成的高溶氧水適合直接飲用或搭配吃藥也沒問題，但不建議拿來沖泡各種健康食品，因為健康食品裡面有各式各樣的不同成分，可能因高濃氧氣而加速作用反應，產生不可預期的效果。

● 長期未使用水機：出國等因素七天以上未飲用，請依照下列步驟操作：
1.更換方桶內的水。2.按壓出水，排出約1000cc左右的水。3.重新補氧。

百氧水機使用方法與注意事項及Q&A

當出水量突然變得過少時，請特別注意是否水源不足。如水源沒有問題的話，那就是砲桶內氧氣不夠，需要補氧。

百氧水機的出水設計，是利用馬達出水並附帶氧氣，所以剛補氧後的出水力道比較強，隨著使用時間會減弱，等到下次補氧後又會恢復變強，此乃正常現象。

- ★ 百氧水機補氧一次可以製作十公升的高溶氧水。
- ★ 百氧方桶約十公升，市面上圓形桶裝水約為二十公升。
- ★ 一支氧氣瓶正常可補氧一百次以上，如果每週固定補氧兩次，理論上可以使用五十週（幾乎是一年）。

一般情況剛出水機的高溶氧水會有不同濃度的白色氣泡，此階段會很快消失，之後轉為透明，白色氣泡屬於未溶解於水中的多餘氧氣，出水時被一起帶出來。靜置的高溶氧水會在杯緣逐漸出現小氣泡，時間久了小氣泡會累積成較大氣泡，這些氧氣氣泡如果保存在適當環境下，沒有經過震動，可以維持數天到數週。

補氧的最佳時間：越高溶氧越需要時間，所以下班前或睡覺前，也就是短期內不會出水的時段是最佳選擇。

濾心使用期限：橘色為3個月。藍色為6個月。綠色為6個月。
(依據各地水質及用水量存在差異)

新裝機時濾心雖已做完清洗，極少數感覺敏銳的使用者可能在新機使用時，還是可能會覺得有些味道，一般說來使用過一陣子後，新機的味道就不會再出現了！

百氧水機接頭/管線/濾材和容器(砲桶)都是食品級符合FDA規範!
(客戶可以安心飲用)。

若覺得飲水有味道，可依照下列方式操作：

1. 請從前面出水口，再多出一些水，讓水機內部的其他零件能多加清洗，減少新材料的味道。以上方式，請間隔時間，反覆操作幾次。
2. 通常只有前面一小段比較可能有味道，先出一些水(約30-50cc)直接倒掉，接下來的出水再飲用，如此使用一段時間味道就會淡化。

Q：為何百氧水機出水後，高溶氧水杯緣無氣泡？

A：

- 1.最常見的為新裝機的使用者會發生的問題，忘記要做“補氧”的動作。
- 2.補氧後飲水超過10公升，而未再次補氧。
- 3.單次連續出水量過多時，儲存於砲桶中的高溶氧水原液被一次用盡，而高溶氧水的製造是需要等候一段時間。
- 4.可能氧氣已使用完，請聯絡客服更換氧氣瓶。
(若非以上因素，請聯絡客服。)

Q：新裝水機或更換氧氣瓶後，為何出水偶爾會有稍微呈現黑色？

A：

此狀況的發生，乃因高溶氧水出水前，還裝有一道椰殼活性碳濾心（更換氧氣瓶時會一併更異，裝置於水機內部時壓力變大，所以新裝時可能有碳粉被沖出，通常使用一至兩天，或補氧一至兩次後，情況就會改善！內部平衡穩定便不會再出現。另外萬一用到缺水，甚至於出氣，則也會造成出黑水的特殊情況。

★解決方式如下：

先出一些水倒掉(通常只有前面一小段水出現這個狀況)，接著再取要飲用的水。本公司活性碳是為食品級原料，無安全性疑慮。市面上有些食品還特別添加了一些各種活性碳。(如：竹炭麵包，竹炭麵等。)

Q：水機無法出水時，發現是水源缺水，但為何補水後，出現了出水量變小或還是無法出水的情況呢？

A：

這是當水機內部因為缺水時，馬達繼續運轉，把空氣壓縮在水機內部，導致無法出水，透過後方過濾水排水管洩水，讓水流流順即可解決。

★解決方式如下：

- 1.確認水源已補充好，入水口球閥有打開。
- 2.將後方過濾水排水管的出水口球閥拉到一個容器以便洩水。
- 3.打開出水口球閥，開始洩水。
- 4.短按“出水”鍵後放手，啟動馬達持續加壓排水。
- 5.觀察排水狀況，出水流量已順暢，即可關閉出水口球閥。
- 6.恢復正常出水使用。
- 7.如果水量還是比原來小，請做一次補氧。
- 8.以上步驟如果一次無法解決，再重做3~5的步驟多洩一些水，水量一定會變大。

其餘問題請聯絡百氧免費客服專線0809-095-168或上百氧官網查詢
(biyoungwater.com)



售後服務

- ◎本水機保固自出貨日起算一年。
- ◎本水機於保固期間內，若於正常使用狀況下發生故障，本公司免費提供維護與零件維修。
- ◎在保固期間內有下列情形之一，恕本公司不負免費維修，亦不負損害賠償之責：
 1. 未能出示產品保證書正本或未使用指定耗材。
 2. 保證書正本無法提示、機型機號不符、內容空白、填寫不實、塗改或無法辨識。
 3. 使用不當或非經本公司服務站修理、改造等導致損害。
 4. 因天災、地變、雷擊、異常電壓、環境、昆蟲等因素造成故障或損壞者。
 5. 若零件尚可使用，係貴客戶要求更新時，本公司將酌收零件費用，零件費用依本公司所定價目為準。
 6. 未按本說明書使用，造成水機故障或造成重大事故者。
- ◎逾保固期間，經本公司對報修產品進行檢測，並告知維修估價後，若貴客戶表示不願維修，本公司得酌收檢測費。
- ◎本產品自出售時起算已逾五年所生之故障報修，如本公司尚有零件可供維修，當竭誠服務，並依規定收費。



Biyoung Biotechnology Co.,Ltd
百氧水機產品保固卡

感謝客戶選購本公司產品，為確保客戶的權利，敬請要求經銷商填寫購買日期及加蓋店章。

氧氣瓶與濾心的更換服務，請連絡客服專業人員處理，切勿自行充填或更換，否則造成的問題本公司概不負責。

客服專線：0809-095-168 (台灣地區)
週一~週五 AM09：00 - PM06：00

商品名稱		購買日期	
型號		經銷商店章	
產品序號			
姓名			
電話			

如對本產品有任何建議或問題，請於上班時間與客服人員連絡。



www.biyongwater.com

TEL : +886-7-9728881

FAX : +886-7-3855953

807高雄市三民區大順二路363號

免付費客服專線(限市話) : 0809-095-168